

BROK IN DE KEEL

Vanwege het gevoel van een brok in de keel bent u bij de KNO-arts geweest. Wat kunnen oorzaken zijn van dit gevoel? Welke onderzoeken zijn mogelijk? Dat en meer leest u in deze folder.

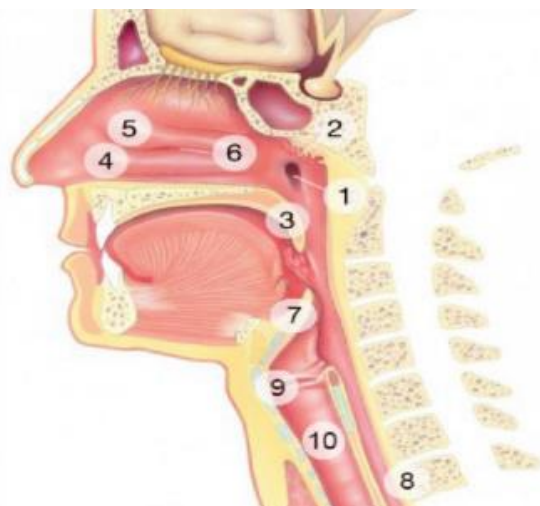
Mogelijke klachten

Het gevoel een brok in de keel te hebben komt vaak voor. De oorzaak van dit brokgevoel kan onschuldig zijn, of de klachten horen bij een lichamelijke aandoening. Meestal is de oorzaak onschuldig. Mogelijke klachten bij een onschuldig probleem kunnen zijn:

- een slijmprop in de keel die niet weggeslikt kan worden
- een gevoel dat er een graat of een korreltje in de keel zit
- een branderige, pijnlijke of geïrriteerde keel
- het brokgevoel zit meestal ter hoogte van het strottenhoofd. De neiging ontstaat om steeds te schrapen, te kuchen of vaak te slikken. Hierbij kan altijd wat slijm gemaakt worden.

Bij een brokgevoel dat is veroorzaakt door een lichamelijke aandoening kunnen de klachten zijn:

- last van een brok in de keel bij de maaltijd
- de stem kan schor of hees zijn.



1. Het oor:
2. uitgang van de buis van Eustachius
3. neusamandel
4. huid
5. onderste neusschelp
6. middelste neusschelp
7. middelste neusgang met de afvoergangen van de neusbijholten
8. slikklepje
9. luchtpijp
10. stembanden
11. slokdarm

Oorzaken van een onschuldig brokgevoel

Spierspanning

Tijdens het slikken, maar ook bij schrapen en kuchen, worden bepaalde keel- en halsspieren aangespannen. U kunt dat bijvoorbeeld zien aan de adamsappel (het vooruitstekend bovenste gedeelte van het strottenhoofd), die bij de slikbeweging op en neer gaat. Als de spieren gespannen blijven, kan dit tot gevolg hebben dat een brok in de keel gevoeld wordt. Als u minder gespannen bent, heeft u vaak minder last.

Slijmgevoel

Het brokgevoel kan ook ervaren worden als een slijmgevoel in de keel. Normaal neusslijmvlies produceert elke dag veel slijm, dat regelmatig wordt doorgeslikt. Samen met het speeksel is dat een paar liter vocht per dag, dat we doorslikken zonder het te weten. Sommige mensen kunnen dit ervaren een brokgevoel.

Wat kan aan een onschuldig brokgevoel gedaan worden?

Geen behandeling

De KNO-arts onderzoekt de klacht maar er is niet altijd een duidelijke oorzaak te vinden. Vaak verdwijnt de klacht dan vanzelf. Dit gaat meestal geleidelijk, met af en toe nog het brokgevoel. Na enkele weken tot maanden is het definitief verdwenen.

Verminderen stress

Spanningen en problemen kunnen zich met verschillende lichamelijke klachten uiten. Bij de een in rugklachten of hoofdpijn, bij de ander in een brokgevoel. Uw huisarts kan helpen uw probleem onder woorden te brengen en kan zonodig een andere hulpverlener inschakelen.

Logopedie

Soms kan logopedie behulpzaam zijn bij het bestrijden van de klacht. U leert dan oefeningen om uw keel- en halsspieren beter te ontspannen. Als het brokgevoel niet verdwijnt of als er klachten bijkomen, vraag dan een nieuw onderzoek aan. Soms heeft een op brokgevoel lijkende klacht namelijk wel een lichamelijke oorzaak.

Brok in de keel door lichamelijke aandoeningen

Het brokgevoel kan een klacht zijn die hoort bij een lichamelijke aandoening. Meestal zijn er dan ook andere klachten, zoals moeite om vaste voeding door te slikken, keelpijn, oorpijn of heesheid. Uw KNO-arts onderzoekt of er ook andere oorzaken zijn.

Neusbijholtenontsteking

Een ontsteking van de neusbijholten kan door extra ontstoken slijmafscheiding de keel irriteren, zodat een brokgevoel ontstaat. Begeleidende klachten zijn soms hoofdpijn, snot, neusverstopping en reukverlies.

Allergie

Allergie voor met name de huisstofmijt, een bestanddeel van huisstof, leidt meestal tot klachten van neusverstopping, maar kan zich ook uiten in de keel, waar het een schrale keel, jeuk of brokgevoel kan veroorzaken.

Vergrote tongamandel

Helemaal achter op de tong zit de tongamandel. Soms wordt de tongamandel groter na het verwijderen van de keelamandelen. Dit kan dan een brokgevoel geven. Het brokgevoel kan ook ontstaan als de tongamandel chronisch ontstoken is. Dat kan ook andere klachten veroorzaken zoals keelpijn, een vieze smaak en koorts.

Spierspanning van het strottenhoofd

In en rondom het strottenhoofd lopen spiertjes, onder andere die van de stembanden. Bij verkeerd stemgebruik wordt een deel te intensief gebruikt. Dit kan een brokgevoel geven.

Aanlegstoornis van het strottenhoofd

Bij sommige mensen sluiten de stembanden niet goed. Hierdoor is de stem niet krachtig, zodat de stem gemakkelijk wordt geforceerd. Naast een brokgevoel heeft een patiënt soms last van een hese stem of een onvoldoende krachtig stemgeluid.

Spierspanning van de slokdarmingang

De slokdarmingang is een kringspier die bij een aantal patiënten een te hoge spanning heeft. Dit kan als een brokgevoel worden ervaren. Schrapen van de keel en kuchen verhoogt juist deze spanning waardoor de klacht blijft bestaan. Bij mensen met een middenrifbreuk werkt het klepmechanisme tussen slokdarm en maag onvoldoende. Hierdoor kan maagzuur in de slokdarm omhoog komen. Om dit te voorkomen spant de kringspier van de slokdarmuitgang zich meer aan. Dit kan een brokgevoel geven.

Vergrote schildklier

De schildklier ligt voor en onder het strottenhoofd. Een vergrote schildklier drukt soms tegen het strottenhoofd. Dit kan een brokgevoel geven. Vaak zijn er ook klachten van een te traag of te snel werkende schildklier.

Slijtage van de halswervels

De randen van de halswervels worden op oudere leeftijd aan de voorzijde dikker. Omdat de slokdarm tegen de voorzijde van de halswervels aanligt, veroorzaken deze verdikte halswervels soms een brokgevoel.

Chronische keelontsteking

Bij ziekten zoals diabetes en bloedarmoede, kan het slijmvlies chronisch ontstoken zijn. Dit ontstaat als het slijmvlies in de keel langdurig wordt geprikkeld door neus- en neusbijholtenproblemen, maagzuur, prikkelende stoffen of droge lucht. Hierbij ontstaan klachten als een gevoelige plek in de luchtpijp, kriebel in de keel, hardnekkig hoesten, branden, neiging tot schrapen en lastig slikken. Roken, alcohol, koffie en sterk prikkelende stoffen (bijvoorbeeld pepermint, drop en chocolade) houden deze klachten in stand, al lijken ze een tijdelijke verlichting te geven. Dat is echter maar schijn.

Zenkerdivertikel

Door een zwakke plek tussen de spieren van de slokdarmingang ontstaat een blindzak (uitstulping) waardoor klachten kunnen ontstaan als moeilijk slikken, opgeven van doorgeslikt voedsel, borrelende geluiden aan de hals, slijm in de keel, vermagering, ruikende adem, verslikken en hoesten bij liggen.

Angina pectoris

Door onvoldoende doorstroming van de kransslagaderen van het hart ontstaat bij lichamelijke inspanning pijn op de borst en/of pijn uitstralend naar de linkerarm. Heel soms veroorzaakt inspanning alleen een brokgevoel.

Een kwaadaardige afwijking

Een brokgevoel wordt zeer zelden veroorzaakt door kanker in keel, strottenhoofd of slokdarm. Als het brokgevoel samengaat met stemverandering, moeite met eten, gewichtsverlies en oorpijn is onderzoek door een KNO-arts binnen 6 weken na optreden van de klachten noodzakelijk. Een kwaadaardige afwijking kan bij het eerste onderzoek meestal worden opgemerkt.

Onderzoek naar lichamelijke oorzaken van een brok in de keel

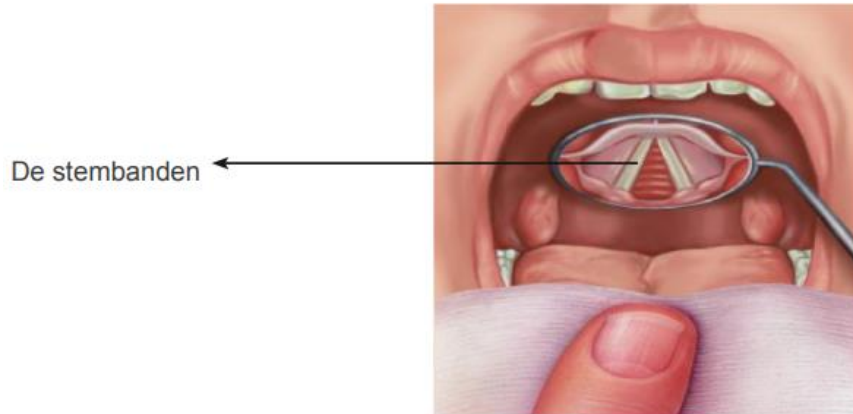
Er zijn verschillende onderzoeken mogelijk. Meestal zijn ze niet allemaal nodig.

Keelspiegelen

U opent zover mogelijk uw mond en steekt de tong zo ver mogelijk uit. De KNO-arts houdt de tong met een gaasje vast. Dan brengt hij een verwarmd spiegeltje in de keel. Met het licht van de een lamp op

zijn voorhoofd onderzoekt de KNO-arts uw keel en strottenhoofd. Blijf tijdens dit onderzoek rustig ademen en probeer een eventuele kokhalsreflex te onderdrukken.

Op verzoek van de KNO-arts moet u “iiii” en “hè, hè” zeggen. Meestal lukt het zo het strottenklepje, de stembanden en de ingang van de slokdarm goed te bekijken. Dit onderzoek duurt enkele minuten.



Fiberscopie

Bij sommige mensen lukt het niet om de keel te onderzoeken met de keelspiegel. De KNOarts maakt dan gebruik van een kleine fiberscoop (laryngoscoop). Dit is een buigzaam kijkertje van fiberglas in de vorm van een slang met een dikte van 4 mm. Na eventueel verdoven van de neus- en keelholte met een spray wordt de fiberscoop via de neus opgeschoven tot voorbij het zachte gehemelte. Zo kan de arts de keel en het strottenhoofd goed zien.

Röntgenfoto

Soms wordt een slikfoto gemaakt. U slikt dan een contrastmiddel door terwijl er röntgenfoto's worden gemaakt van de slikbeweging. Soms is een röntgenfoto's van de hals en slokdarm nodig of een scan van de neusbijholten, hals en keel.

Allergieonderzoek

Het meest betrouwbare onderzoek naar allergie vormt de huidtest. Hierbij wordt door een krasje of prikje in de huid een kleine hoeveelheid vloeistof in de huid aangebracht. 20 minuten na het aanbrengen van 20 verschillende krasjes kan worden gezien of er een allergie bestaat. Ook is bij het laboratorium een bloedonderzoek op allergie mogelijk.

Logopedisch onderzoek

Bij verkeerd stemgebruik kan de arts u naar de logopedist verwijzen. Deze is deskundig op het gebied van de stem en kan helpen bij keelklachten door verkeerd stemgebruik. De logopedist doet onderzoek, geeft adviezen of start met een logopedische behandeling. Hij geeft bijvoorbeeld aanwijzingen over lichaamshouding, ademhaling en stemgebruik.

Contactinformatie

Voor meer informatie kunt u contact opnemen met de afdeling KNO:

Locatie Jan van Goyenkade
Jan van Goyenkade 1
1075 HN Amsterdam
020-305 58 00

We zijn bereikbaar op werkdagen tussen 08.30 en 17.30 uur.

Heeft u een klacht?

Op onze website www.jvg.nl vindt u ons klachtenreglement onder: patiëntinformatie – klachten.